

COMMUNAUTE DE COMMUNES RAHIN ET CHERIMONT
REGLEMENT DE PECHE

ARTICLE 1

La Communauté de Communes Rahin et Chérumont (CCRC) est propriétaire des deux plans d'eau désignés « les Ballastières », la gestion de la pêche est assurée exclusivement par la CCRC.

La CCRC décline toute responsabilité en cas de :

- non-respect du présent règlement,
- d'accident
- de vol

dont pourraient être victimes les pêcheurs ou accompagnateurs sur le site des Ballastières.

ARTICLE 2

Le droit de pêche dans les plans d'eau ne peut avoir lieu que si le pêcheur a en sa possession une carte de pêche annuelle, mensuelle, hebdomadaire ou journalière. Tout pêcheur en possession d'une carte est autorisé à pêcher avec 4 cannes maxi. L'intervalle entre 2 cannes ne peut excéder 2 mètres. Toute canne en action de pêche qui sera hors de vue de son propriétaire sera considérée comme abandonnée et sera saisie par le garde ou le régisseur.

ARTICLE 3

Le prix de la carte de pêche est révisé chaque année.

La pêche est gratuite pour les enfants de moins de 14 ans du CAMPING et EXTERIEUR. Pêche autorisée avec une seule canne comprise dans celles de son accompagnateur, aucune canne supplémentaire n'est acceptée. Attention ! Les enfants de moins de 14 ans devront être obligatoirement accompagnés d'une personne majeure.

Les cartes seront délivrées aux les points de vente cités à la fin de ce règlement. Pièce d'identité obligatoire.

ARTICLE 4

Les Ballastières sont des plans d'eau privés, toute personne souhaitant pêcher doit s'acquitter du droit de pêche auprès du propriétaire, la CCRC.

L'achat de la carte de pêche, conclu entre le pêcheur et le propriétaire, le respect du présent règlement. Le non-respect de ce règlement de la part du pêcheur entraînera le retrait de temporaire ou définitif de sa carte de pêche, sans remboursement. Ce retrait sera justifié auprès d'un membre de la CCRC en présence du garde de pêche et du pêcheur concerné. Toute personne ayant été contrôlée sans permis se

verra redevable du droit de pêche pour 24 heures. Si celle-ci souhaite rester pêcher, elle devra s'acquitter du droit de pêche correspondant.

ARTICLE 5

Pour toute pêche de nuit, abri, tente, doivent rester discrets et ne pas gêner le passage sur le chemin de promenade. Seuls les biwys, tentes de pêche et parapluies de pêche sont autorisés. La présence de chapiteaux ou tout autre abri y est interdite. Il est interdit à toute personne n'étant pas en action de pêche de camper aux abords des plans d'eau.

Merci de limiter les nuisances sonores aux abords du camping (détecteurs, centrales...).

ARTICLE 6

Les pêcheurs doivent se garer sur les parkings et non sur les chemins de promenade.

ARTICLE 7

Nous précisons aux pêcheurs que tout aménagement des bords des plans d'eau est interdit.

La CCRC décline toute responsabilité en cas d'accident ayant lieu sur ces aménagements. Attention ! En cas de non-respect de l'article 6 le contrevenant se verra exclu définitivement.

ARTICLE 8

TAILLE MINIMUM DES PRISES :

(Toutes ces mesures seront faites hors tout - En dessous, remise à l'eau immédiate)

- Brochet : 60 cm – Sandre : 50 cm – Truite : 25 cm – Perche : 23 cm

- Esturgeon : remise à l'eau immédiate après pesée

- Black-bass : remise à l'eau immédiate

NO - KILL obligatoire pour les carpes au-dessus de 4 kg (PESON ET TAPIS DE RECEPTION POUR LE POISSON BLANC OBLIGATOIRE) et intégral tous poissons confondus lors des pêches de nuit (jour+nuit compris). Remise à l'eau immédiate.

- Tanches NO KILL.

- Interdiction de pêcher les écrevisses **hors journée manifestation.**

LIMITATION DES PRISES JOURNALIERES

- Carnassiers : 2 (carnassiers tout confondu, perches exclues),

- Carpes : 3

- Perches : 10

ARTICLE 9

La quête, le don, l'échange et la vente du poisson sont interdits au bord des ballastières, au camping ainsi que sur les parkings. La bourriche doit être personnelle et mise à l'eau aux pieds du pêcheur. Celle-ci doit être emportée après chaque journée de pêche. Il est d'autre part formellement

interdit de dépecer les poissons capturés au bord de l'eau et pendant les actions de pêche.

ARTICLE 10

INTERDICTIONS :

- de pénétrer sur le camping (l'accès est réservé uniquement aux campeurs).

- de camper aux abords des plans d'eau en dehors du camping (voir arrêté municipal du 12 MAI 2005) hors pêche de nuit.

- de construire tout aménagement.

- de délimiter une place à l'aide de ficelle ou tout autre objet.

- de laisser sur les lieux et sur les abords des plans d'eaux tout détritus ; de faire du feu au sol (barbecue portatif autorisé).

- de mettre des branches d'arbres ou autres dans l'eau, dans le but d'attirer le carnassier.

- de pêcher dans les zones délimitées par les panneaux (= réserves).

- de naviguer en barque ou bateau gonflable ;

- de marquer tout poisson par mutilation ou tout autre moyen.

- de pêcher sur toute la zone de la plage ainsi que toute la zone de pique-nique.

- d'avoir recours aux échosondeurs ou bateaux amorces radiocommandés, de flotte-tube ou de canon à bouilletes **hors journée manifestation.**

- d'amorcer de manière disproportionnée, notamment à l'aide de bouilletes, farine.

- d'utiliser des bas de ligne en tresse même gainé et de pêcher avec plus d'un bas de ligne par ligne.

- de pénétrer dans l'eau, abusivement pour lancer (MAXI LONGUEUR DE CANNE AUTORISEE).

- de pêcher avec un hameçon triple ou double toutes espèces de poisson blanc.

- tresse sur moulinet interdite (tête de ligne autorisée 5 mètres maxi).

- de pêcher depuis son véhicule, celui-ci doit être garé sur les parkings destinés à cet effet.

- de se garer sur les espaces de secours réservés aux bateaux de sauvetage des pompiers. Les zones concernées sont l'embarcadère à l'étang du Chevanel et l'accès situé vers la barrière blanche à l'étang du Breuil.

- de se garer devant la barrière blanche à l'étang du Breuil

Attention toute infraction est passible d'exclusion.

ARTICLE 11

Pour les pêcheurs extérieurs à la CCRC : pêche de nuit sur invitation d'un porteur de carte de la CCRC ou du camping et si problème : exclusion du porteur de carte et de l'invité.

ARTICLE 12

Afin de préserver la biodiversité des plans d'eau et de limiter la présence de cyanobactéries, l'amorçage est limité à 1.500kg/24h. Les gardes de pêche sont autorisés à contrôler votre amorçage, notamment l'utilisation de graines cuites convenablement.

ARTICLE 13

Le contrôle effectué par le ou les gardes peut s'effectuer à l'endroit de pêche mais aussi sur les parkings aux abords des voitures.

ARTICLE 14

Les animaux doivent être tenus en laisse. En cas d'accident majeur (morsures, dégradation de matériel, destruction de la faune aquatique etc..) survenant sur les berges des ballastières, le propriétaire se verra (après constatation des membres de la CCRC) exclu du site.

ARTICLE 15

FERMETURE SPECIFIQUE

- Brochets et Sandres : fermeture du dernier dimanche de janvier au dernier dimanche d'avril.
- A partir du 1^{er} novembre, possibilité de fermeture de la pêche par affichage, pour préservation de l'alevinage d'automne.
- La pêche est interdite toute l'année en réserve (zone noire) et sur la plage, les pêcheurs situés en zone jaune, rouge ou verte doivent donc pêcher cannes perpendiculaires à la berge afin de ne pas pêcher en zone noire.
- Pêche interdite sur l'étang du Breuil du 1er juillet au 31 août.

OUVERTURE SPECIFIQUE

Pêche autorisée du 15 septembre au 15 juin de chaque côté de la plage, zones matérialisées par des panneaux. Cannes perpendiculaires à la berge.

ARTICLE 16

Tarifs et points de ventes des cartes de pêche

- Carte annuelle pêche de jour : 50 €
- Carte annuelle pêche jour et nuit : 150 €
- Carte mensuelle pêche de jour : 30 €
- Carte mensuelle pêche jour et nuit : 90 €
- Carte hebdomadaire pêche de jour : 15 €
- Carte hebdomadaire pêche jour et nuit : 45 €
- Carte journalière : 6 €
- Carte de 24 h pêche de jour et nuit : 15 €

POINTS DE VENTE

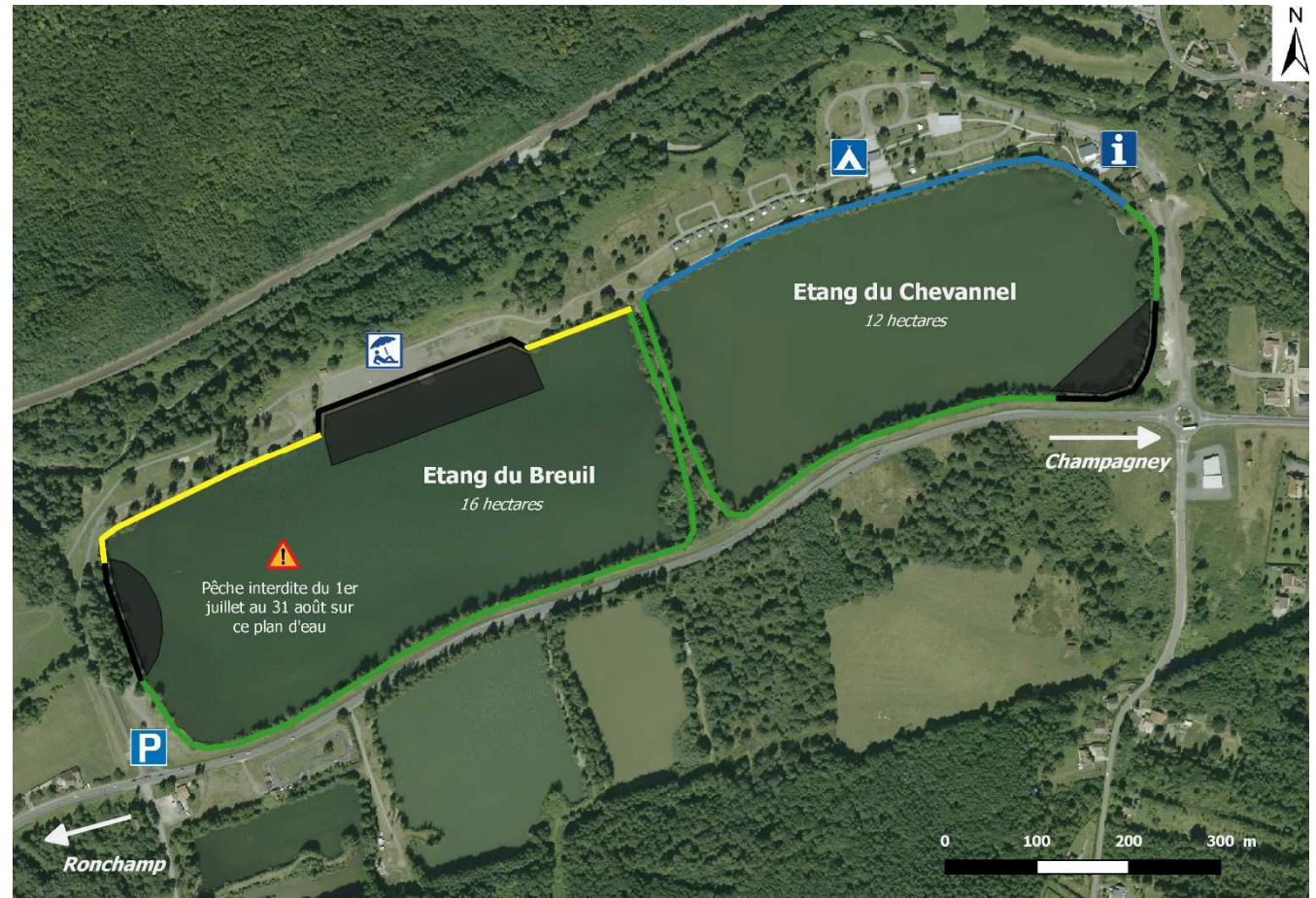
(Adresses à contacter également pour toute remarque éventuelle concernant la base)



Camping des Ballastières
20 rue du Pâquis
70290 Champagny
03 84 23 11 22
campingdesballastieres@ccrc70.fr



En hiver Communauté de Communes Rahin et Chérimont
20 rue Paul Strauss
70250 RONCHAMP
03 84 27 93 15
ccrahincherimont@wanadoo.fr



ZONE NOIRE

Pêche interdite toute l'année.

ZONE JAUNE

Du 16 juin au 15 sept. : pêche interdite
Du 16 sept. au 15 juin : pêche autorisée avec 4 cannes et possibilité de campement (discret). Cannes perpendiculaires à la berge.

ZONE BLEUE

Pêche autorisée avec 4 cannes et possibilité de campement (discret). Limiter les nuisances sonores, respect réciproques entre campeurs et pêcheurs. Ne pas encombrer le chemin de promenade avec le campement.

ZONE VERTE

Pêche autorisée avec 4 cannes et possibilité de campement (discret).

ARTICLE 1

Der Communauté de Communes Rahin et Chérimont (CCRC) besitzt und verwaltet beide « Ballastières » Teichen. Der CCRC ist in folgenden Fällen nicht verantwortlich:

Missachtung der anwesenden Verordnung

- Unfall
- Diebstahl (für Fischer, als auch für Begleiter auf die Ballastières)

ARTICLE 2

Das Fischereirecht in den Wasserflächen kann nur stattfinden, wenn der Fischer einen jährlichen, wöchentlichen oder täglichen Angelschein besitzt. Jeder Fischer im Besitz einer Karte ist gestattet, mit maxi 4 Angelruten zu fischen. Der Abstand zwischen 2 Angelruten kann 2 Meter nicht überschreiten. Jede funktionierende Angelrute, die von seinem Besitzer nicht überwacht ist, wird als verlassen betrachtet, und kann von dem Wächter beschlagnahmt werden.

ARTICLE 3

Der Angelscheinpreis wird jedes Jahr vom CCRC festgesetzt. Die Fischerei ist für Kinder unter 14 Jahre alt kostenlos (Urlauber des Campings und andere). Der Fischfang ist nur mit einer Angelrute (die 4 seines Begleiter inklusive) erlaubt. Keine zusätzliche Angelrute wird erlaubt.

Achtung! Kinder unter 14 Jahre alt müssen unbedingt von einem Erwachsenen begleitet sein.

Die Angelscheine werden vom Campingplatz gegeben. Personalausweis ist erforderlich.

ARTICLE 4

Die Ballastières sind Wasser entzogen, jemand zu fischen will, muss den Fischen direkt vom Eigentümer zu zahlen, der CCRC.

Der Kauf der Angelschein, zwischen dem Fischer und dem Eigentümer, der die Einhaltung dieser Verordnung. Bei Nichtbeachtung dieser Vorschriften durch den Fischer wird bei der Entfernung von vorübergehenden oder dauerhaften die Fanglizenz ohne Erstattung führen. Der Rücktritt wird mit einem Mitglied der CCRC in Gegenwart

der Fischereischutz und betroffenen Fischer gerechtfertigt werden.

Jede Person, die ohne Angelschein kontrolliert wird, muss das tägliche Fischereirecht bezahlen. Wenn es wünscht Fisch zu bleiben, müssen sie die entsprechenden Fangrechte zahlen.

ARTICLE 5

Bezüglich des Nachtsfischfangs sollen Zelte diskret bleiben und den Durchgang nicht stören.

Nur biwys, Angeln Zelte und Angelschirme sind erlaubt. Die Anwesenheit von Kapitellen oder andere Zuflucht ist verboten.

Nur Fischer können in unmittelbarer Nähe der Wasserflächen campen. Bitte vermeiden Sie alle Lärmbelästigungen nah vom Campingplatz.

ARTICLE 6

Fischer müssen auf den Parkplätze parken, und nicht auf den Weg.

ARTICLE 7

Alle Einrichtungen auf den Wassergrundstück ist verboten. Der CCRC ist für Unfälle auf diese Einrichtungen nicht verantwortlich. Achtung! Im Falle von Missachtung des Artikels 6, wird der Täter definitiv ausgeschlossen.

ARTICLE 8**MINDESTGRÖSSE DER FÄNGE:**

(Das Messen soll der ganze Fisch einschließen. Alle Fänge unter diese Größe sollen ins Wasser zurückgestellt)

- Hecht: 60cm – Zander: 50cm – Forelle: 25cm – Barsche: 23cm

- Stör: ins Wasser Zurückstellung, sofort nach dem Wiegen.

- Black-bass: ins Wasser direkt Zurückstellung

NO-KILL obligatorisch für Karpfen, die grösser als 4 kg sind (Fischer Waage und empfangsmatte für Weißfische obligatorisch)

Komplett NO-KILL für Nachtsfischfänge (Tag+ Nacht). Ins Wasser sofortige Zurückstellung .

- Tigerfish NO-Kill.

- Verbot von krebisichen off-tag-veranstaltung.

EINSCHRÄNKUNG DER FÄNGE:

- Fleischfresser: 2 (alle Fleischfresser, außer Barsch)

- Karpfen: 3

- Barsche: 10

ARTICLE 9

Die Sammlung, die Schenkung, der Tausch oder der Verkauf von Fängen ist in Ballastières, im Campingplatz und auf den Parkplätzen verboten. Der Fischerkorb soll persönlich sein und steht im Wasser am Fuß des Fischers. Er muss jeder Tag mitgenommen werden. Wir abraten, die Fische am Wasser und während des Fischfangs zu zerlegen.

ARTICLE 10**Verbot:**

- Im Campingplatz hineingehen (Zugang ist nur für Camper)

- In der Nähe von den Wasserflächen zu campen außer Nachtsfischfang (siehe städtische Verordnung von Mai 12. 2005).

- Jede Einrichtungen zu bilden

- Ein Platz mit Schnur oder so etwas zu begrenzen

- Abfälle am Standort lassen

- Feuer am Boden (z.B. Barbecue) machen

- Ästen oder andere Dinge ins Wasser werfen, um Fleischfresser anzulocken.

- In verbotene Gebiete zu fischen

- Mit Fischerboot oder Schlauchboot zu fahren

- Alle Fische mit Verstümmelung oder andere Mittel zu markieren

- Am Strand und in der Picknick Zone zu fischen. Ein Schild ist dafür sichtbar.

- Echolot, Futterkorb Boot oder Boilies Pistole zu nutzen tag am tag.

- Zu viel beködern, insbesondere mit Boilies und Mehl

- Geflechte Vorfach zu nutzen sogar verpackt.

- Ins Wasser übermäßig eintreten (Länge der Angelrute erlaubt)

- Mit doppel oder dreifacher Angelhaken zu fischen

- Zopf über Rolle verboten (Schienenkopf bis zu 5 Meter erlaubt)

- Fisch aus dem Fahrzeug, es muss zu diesem Zweck auf den Parkplätzen abgestellt werden.

- Zum Parken auf Entlastungsflächen für die Feuerwehr Rettungsboote . Die betroffenen Gebiete sind die Mole am Teich Chevanel und Zugang zum weißen Barriere von Breuil Teich.

- Park vor dem weißen Tor zum Teich Breuil.

Achtung: Jedes Delikt hat zur Folge den Ausschluss.

ARTICLE 11

Für Fischer außerhalb der CCRC: Nachtfischen auf Einladung eines CCRC-oder Campingkarteninhabers und wenn es Problem ist: Ausschluss des Karteninhabers und des Gastes.

ARTICLE 12

Um die biologische Vielfalt der Gewässer zu erhalten und die Anwesenheit von Cyanobakterien zu begrenzen, wird begrenzt 1.500kg / 24 begrenzt. Angeln Wachen dürfen Ihr Boot zu steuern, einschließlich der Verwendung von Samen richtig gekocht.

ARTICLE 13

Die Kontrolle kann am Fischereistandort aber auch auf den Parkplätze gemacht werden.

ARTICLE 14

Tiere sollen an der Leine gehalten werden. Im Falle von schlimme Unfälle (Biss, Materialschaden, Wasserfauna Zerstörung...) wird der Besitzer vom Site ausgeschlossen.

ARTICLE 15

Spezielle Schließung

Hechte und Zander: Vom letzten Sonntag in Januar bis letzten Sonntag in April.

Ab dem 1. November, die Möglichkeit für die Erhaltung der Herbst Aufzucht geschlossenen Fischerei anzuzeigen.

- Angeln ist das ganze Jahr über in der Reserve (schwarzer Bereich) und am Strand verboten, sich Fischer in gelben Zone, rot oder grün Fische müssen Stangen senkrecht zum Ufer, um in schwarzen Bereich zu fischen nicht.

- Angeln ist verboten auf dem See du Breuil 1. Juli - 31. August.

Spezielle Öffnung:

Fischerei von September 15. Bis Juni 15. Am beiden Seite der Strand erlaubt (Gebiete mit Schilde) Angelruten sollen senkrecht zum Ufer sein.

ARTICLE 16

Preis und Auslässen

Jahr Angeln Karte: 50 €

Jahr Tag und Nacht Angeln Karte: 150 €

Monat Tag Angeln Karte: 30 €

Monat Tag und Nacht Angeln Karte : 90 €

Woche Tag Angeln Karte : 15 €

KARTEN FISCHEREI:

Kontaktadresse für eventuelle Bemerkungen über den Standort auch gültig

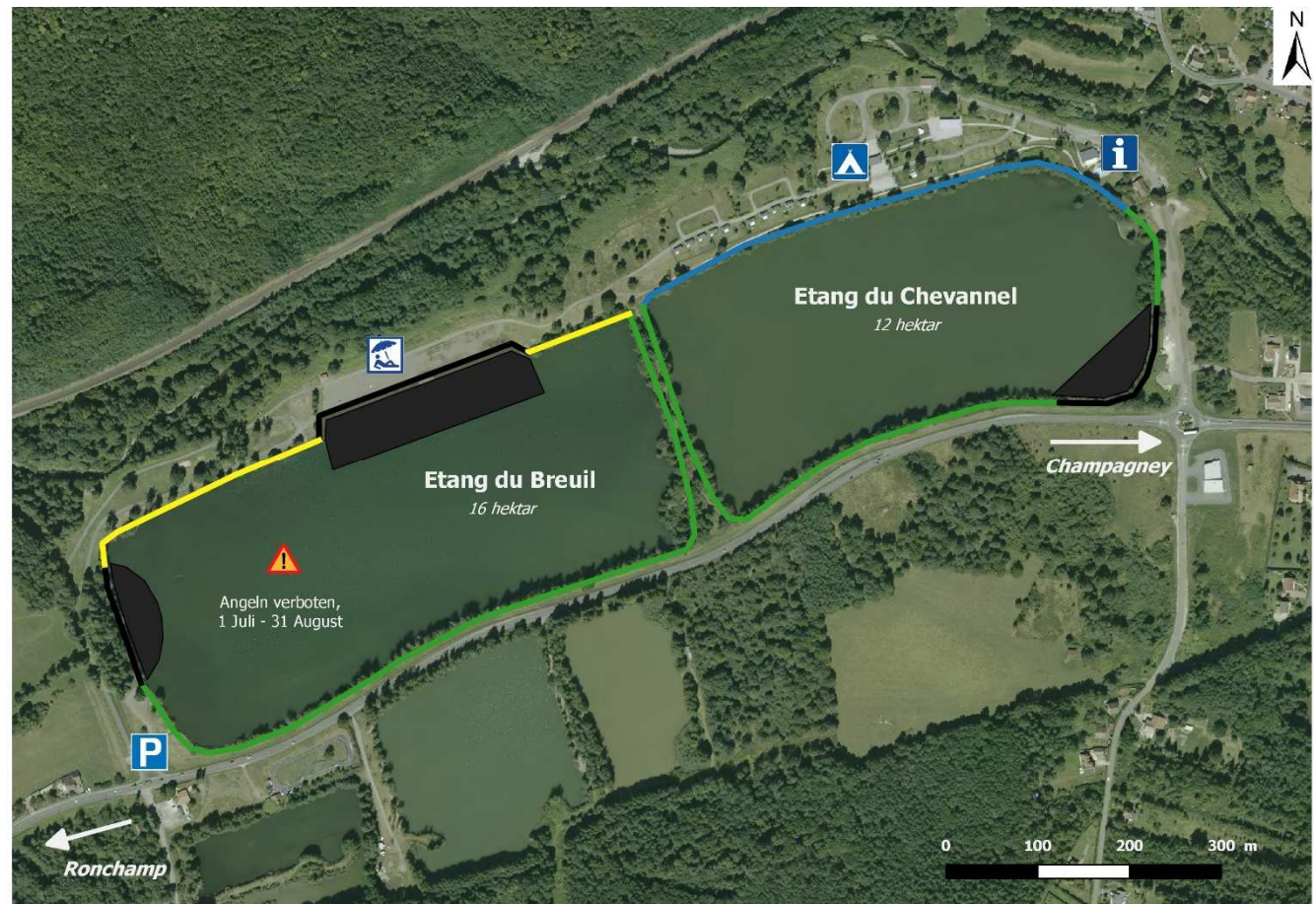


Camping des Ballastières
20 rue du Pâquis
70290 Champagny
03 84 23 11 22
campingdesballastieres@ccrc70.fr

Im Winter Communauté de Communes Rahin et Chérimont



20 rue Paul Strauss
70250 RONCHAMP
03 84 27 93 15
ccrahincherimont@wanadoo.fr



SCHWARZEN BEREICH

Angeln verboten das ganze Jahr.

GELB BEREICH

Vom 16. Juni bis 15. September :
Fischfang verboten.
Vom 16. September - 15. Juni :
Angeln mit 4 Angelruten und die Möglichkeit Installieren Sie ein Zelt.
Angelruten senkrecht zum Ufer.

BLAUE BEREICH

Angeln mit 4 Angelruten und die Möglichkeit Installieren Sie ein Zelt. Sie nicht den Weg versperren und Lärmbelastung zu gewährleisten, mit Camper leben.

GRUNE BEREICH

Angeln mit 4 Angelruten und Möglichkeit Installieren Sie ein Zelt.

COMMUNAUTE DES COMMUNES RAHIN ET CHERIMONT FISHING RULES

ARTICLE 1

The Communauté de Communes Rahin et Chérimont (CCRC) owns the two so called « Ballastières » lakes and exclusively manages the fishing.

The CCRC is not taken responsible for

- Non-compliance of the present rules
- Accidents
- Thefts

(Suffered by fishers or other people around the lakes)

ARTICLE 2

Fishing right in the lakes can only take place if the fisher has a annual, monthly or daily fishing license. Any fisher with a permit is allowed to fish with max 4 fishing rods.

The gap between 2 fishing rods can't exceed 2 meters. Any fishing rod that is being used, but out of its owner sight, will be considered as abandoned and will be taken by the fishery officer.

ARTICLE 3

The price of the membership card is reviewed annually by the CCRC.

Fishing is free for children under 14 years of CAMPING and OUTDOORS. Fishing allowed only one rod included in those of his companion, no additional rod is accepted. Warning! Children under 14 must be accompanied by an adult.

The cards will be sold by the CCRC. ID required.

ARTICLE 4

The Ballastières are private lakes, all people who want to fish has to buy a fishing card from the owners: CCRC. This fishing cards is a contract between the CCRC and the fisherman. The fisherman has to respect theses fishing rules. Anyone doesn't respect the rules; he will be excluded without any payback. Anyone who has been controlled without a permit will be liable for the right to fish for 24 hours.

ARTICLE 5

For any night fishing, tents and other equipment need to stay discreet and should never obstruct the walking path. Just Biwys, fishing tent and fishing umbrella are allowed. Another tent or shelters are forbidden. No camping for people who are not fishing around the lakes. Please limit noise pollution around the campsite.

ARTICLE 6

Fishers have to park on the car parks and not on the walking paths.

ARTICLE 7

Any arrangement at the water's edge is forbidden. The CCRC is not taken responsible for accidents that can occur on these constructions. Careful! In case of non-respect of the article 6, the wrongdoer will be permanently excluded.

ARTICLE 8

Minimum size for catches:

(All these measures are done on the whole fish – below these measures, direct release to water)

- Pike: 60cm – Sander: 50cm – Trout: 25cm – Perch: 23 cm
- Sturgeon: immediate release after weighing
- Black bass: immediate release

NO-KILL for carps over 4kg (scale compulsory and reception mat for white fish).

Complete NO-KILL during night fishing (day and night included). Immediate release.

- Tench fish NO-KILL.
- Ban on crayfish fishing off-day event.

Limits for daily catches:

- Carnivore fishes: 2 (any, perch excluded)
- Carps: 3
- Perch: 10

ARTICLE 9

Collection, gift, exchange or sell of fish is forbidden around the lakes, in the campsite or in the car parks.

The keep net must be personal, left into the water next to the fisher. It must be emptied after each day of fishing.

It is strictly forbidden to cut up the caught fishes around the lakes and during the fishing.

ARTICLE 10

BANS:

- To enter the campsite (access is only for campers)
- To camp outside the camping site (see the municipal decree from May 12th 2005) when not night fishing
- To build any construction
- To delimit a pitch with strings or any other object
- To let any waste at the water edge
- To light a fire on the ground (mobile barbecue allowed)
- To put any tree branches or anything else in the water to attract carnivore fishes
- To fish in signaled delimited zones (reserve)
- To navigate in small boats
- To mark fishes with mutilation or any other means
- To fish in the beach or picnic area. A sign is present in these zones
- To use sounders or bait boats, belly boats or boilies barrel off day event.
- To bait disproportionately, with boilies or flour
- To use wreathed leaders even wrapped.
- To fish with more than one leader per line
- To enter the water too far to throw (fishing rod length allowed max)
- To fish with a double or triple hook any species of white fish
- Wreath on reel forbidden (start of the line 5 meters allowed max)
- To fish from his vehicle, it must be parked in the car parks intended for this purpose.
- To park in emergency spaces reserved for firefighters' rescue boats. The areas concerned are the landing stage at the Chevanel pond and the access to the white barrier at the Breuil pond.
- To park in front of the white barrier at the pond Breuil

Careful: Any violation is subject to exclusion

ARTICLE 11

For fishermen outside the CCRC: Night fishing by invitation of a CCRC or camping card holder and if problem: exclusion of the cardholder and the guest.

ARTICLE 12

In order to preserve the biodiversity of the lakes and to limit the presence of cyanobacteria, the priming is limited to 1,500kg / 24h. Fishing guards are authorized to control your bait, including the use of properly cooked seeds.

ARTICLE 13

Control can be done by the fishery officer can occur at the fishing place, but also on the car parks.

ARTICLE 14

Animals must be kept with the leach. In case of major accident (bite, deterioration of material, destruction of the aquatic fauna...) on the water's edge of the Ballastières, the owner can be excluded from the site (after noticing of the CCRC members).

ARTICLE 15

Specific closures:

Pikes and sanders: closure from the last Sunday of January until the last Sunday of April. From November 1st, closure fishing can be displayed, for protection of the autumn fish rearing.

Fishing in black area is forbidden, fishing rods must be perpendicular to the edge in yellow, red and green areas.

Fishing prohibited in the Etang du Breuil on July and August.

Specific opening:

Fishing allowed from September 15th to June 15th on both sides of the beach, marked zones with signs. Fishing rods must be perpendicular to the edge.

ARTICLE 16

Prices and points of sale

One year: 50 €

One year day and night fishing: 150 €

One month day fishing: 30 €

One month day and night fishing: 90 €

One week day fishing: 15 €

One week day and night fishing: 45 €

One day fishing: 6 €

One day with night fishing 24 h: 15 €

POINT OF SALE OF FISHING PERMITS

(Please contact these addresses for any other questions or remarks about the leisure area)



Camping des Ballastières

20 rue du Pâquis
70290 Champagny
03 84 23 11 22

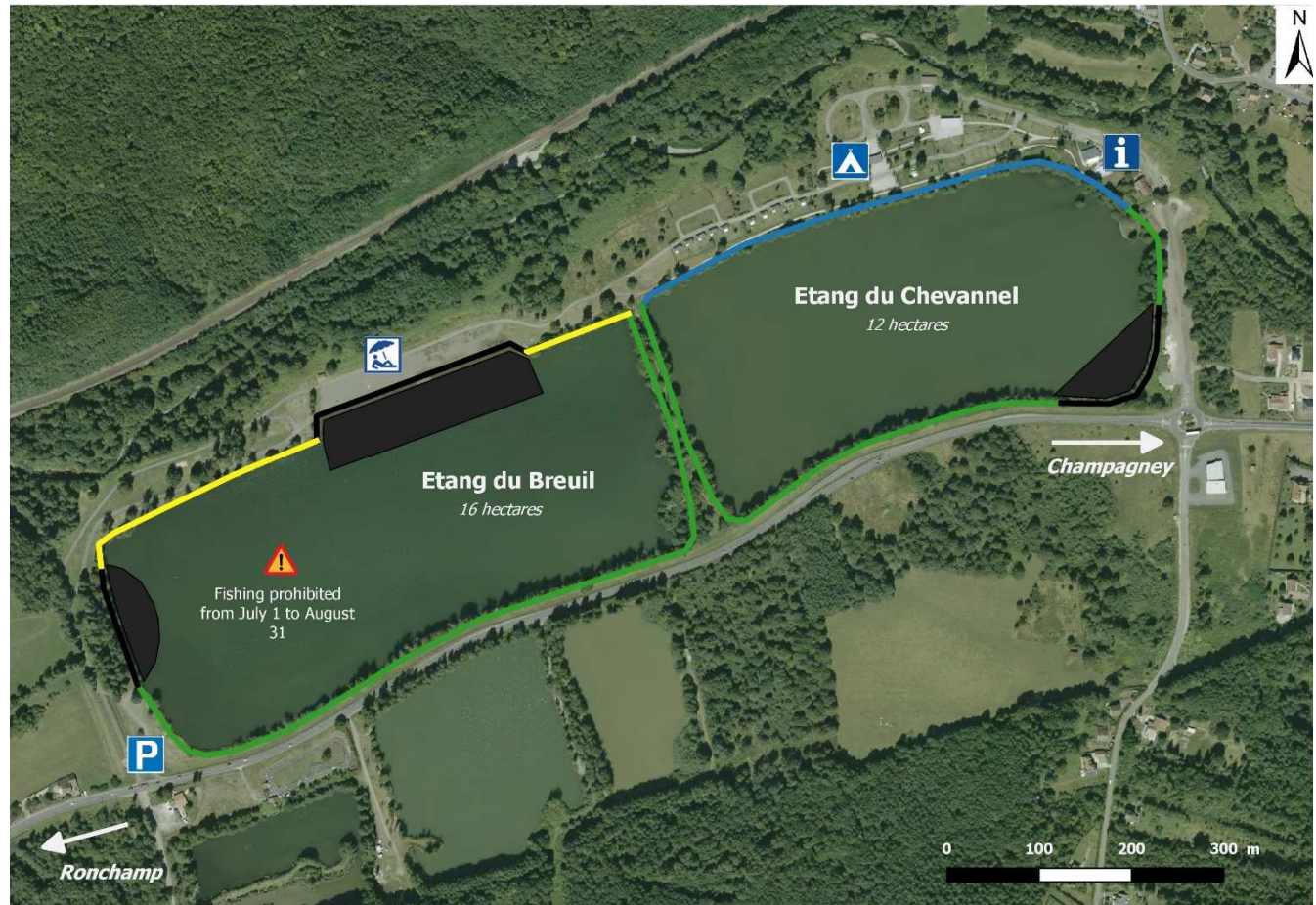
campingdesballastieres@ccrc70.fr

In winter Communauté de Communes Rahin et Chérimont



20 rue Paul Strauss
70250 RONCHAMP
03 84 27 93 15

ccrahincherimont@wanadoo.fr



BLACK AREA

Fishing not allowed all year.

YELLOW ZONE

From June 16 to September 15 : Fishing prohibited.
From September 16 to June 15 : fishing permitted with 4 fishing rods and possibility of discreet camping. Fishing rods perpendicular to the bank.

BLUE ZONE

Fishing allowed with 4 fishing rods and possibility of encampment discreet. Do not block the path and watch for noise, cohabitation with the campers.

GREEN ZONE

Fishing allowed with 4 fishing rods and possibility of camping.